

# Санкт-Петербургское общество естествоиспытателей: история и современность



*Основано в 1868 году*

**IN SPECIALIBUS  
GENERALIA QUERIMUS**

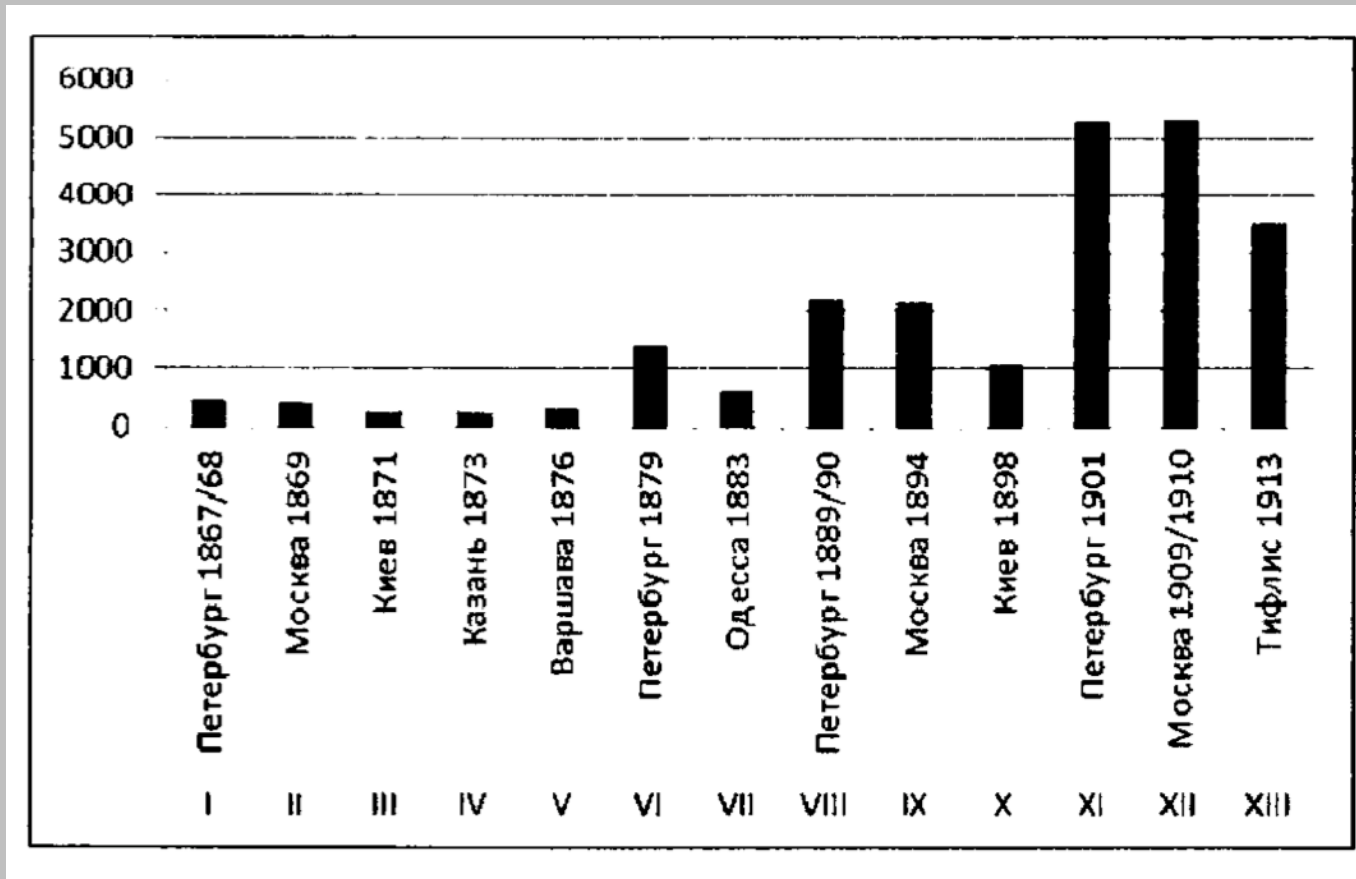
САНКТ-ПЕТЕРБУРГСКОЕ ОБЩЕСТВО ЕСТЕСТВОИСПЫТАТЕЛЕЙ

Власов Д.Ю.

## События, предшествующие созданию Императорского Санкт-Петербургского общества естествоиспытателей

- Возросший интерес к естествознанию в России во второй половине XIX века
- Опыт иностранных обществ естествоиспытателей
- Внесение в устав Университета пункта о возможности создания ученых обществ
- Поддержка со стороны Министерства народного просвещения по созыву 1-го съезда естествоиспытателей и врачей

2 января 1868 года на I Всероссийском съезде естествоиспытателей и врачей К.Ф. Кесслер предложил основать при каждом университете по научному обществу.



Число зарегистрированных участников съездов естествоиспытателей и врачей

В феврале 1868 года было получено высочайшее разрешение императора Александра II на создание научных обществ в России



В 1868 году были организованы Санкт-Петербургское общество естествоиспытателей и Российское химическое общество.

В декабре 1868 года состоялось Учредительное собрание Санкт-Петербургского общества естествоиспытателей при Университете.

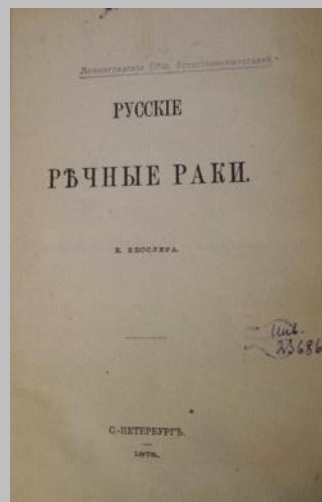
## *Основные цели Общества:*

- *Способствовать развитию естественных наук*
- *Распространять естественнонаучные знания в России*
- *Содействовать исследованию природы России*
- *Сближать между собой отечественных ученых*



Сидят слева направо: А.В. Советов, П.Л. Чебышев, К.Ф. Кесслер, А.Н. Савич, П.А. Пузыревский, Ф.В. Овсянников, А.Н. Бекетов. Стоят: Р.Э. Ленц, Н.А. Меншуткин, А.С. Фаминцын, О.И. Сомов, Ф.Ф. Петрушевский, Д.И. Менделеев, А.Н. Коркин.

- **Карл Федорович Кесслер** (1815-1881) – Российский зоолог, профессор и декан факультета физики и математики Киевского университета, почетный профессор Санкт-Петербургского университета, декан физико-математического факультета (1856-1862), ректор Университета в период с 1867 по 1873.



Основатель и первый президент С.-Петербургского общества естествоиспытателей

С 1892 г. Общество было принято под покровительство его почетного председателя Великого князя Александра Михайловича.



Министр народного просвещения  
Дмитрий Андреевич Толстой



Великий князь Александр Михайлович

# Первоначально Общество состояло из 3-х отделений:

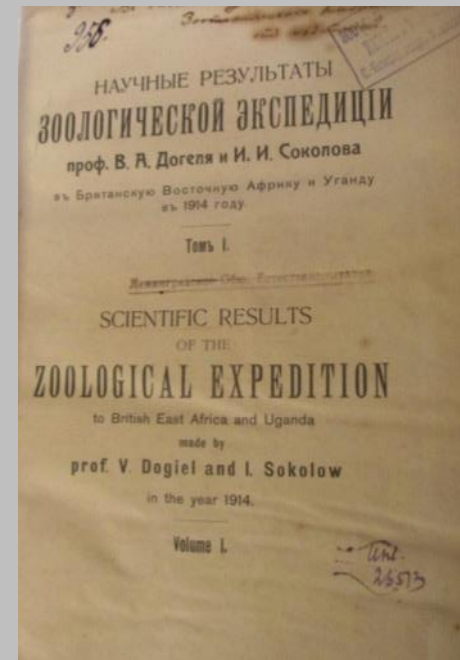
- Зоологии и физиологии
- Минералогии и геологии
- Ботаники





# Экспедиционная деятельность

- Первые экспедиции на Белое и Баренцево моря были проведены в 1869 году
- В 1870 году Общество организовало продолжительную экспедицию по геологическому, ботаническому и зоологическому изучению Арало-Каспийского региона



# Первые научные станции СПбОЕ

- Севастопольская биологическая станция (1871)
- Соловецкая станция (1881)
- Мурманская биологическая станция (1899)
- Бородинская биологическая станция (1897)
- Степная биологическая станция (1914)



БОРОДИНСКАЯ ПРЭСНОВОДНАЯ  
БИОЛОГИЧЕСКАЯ СТАНЦИЯ  
Ленинградского Общества Естествоиспытателей.



# Соловецкая биологическая станция

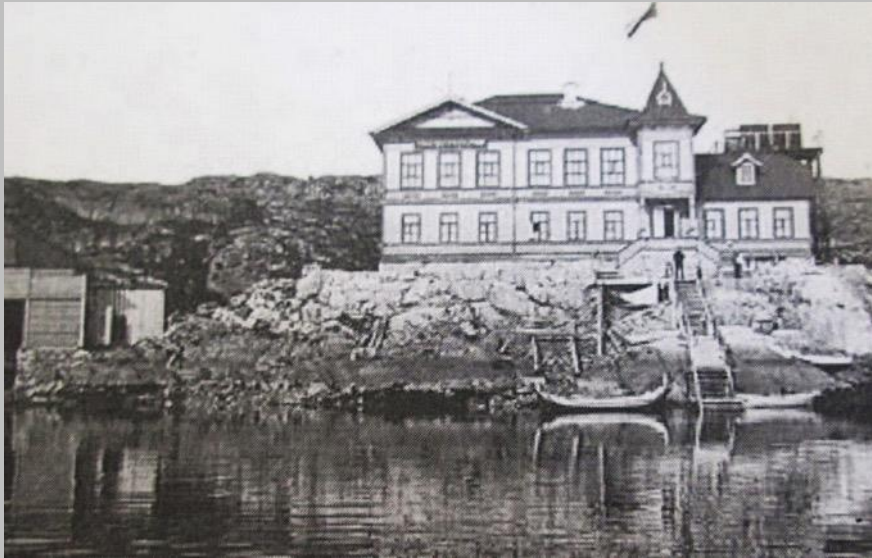


Вагнер Николай  
Петрович

На основании работ станции опубликовано  
свыше 60 статей, сообщений и крупных  
исследований.



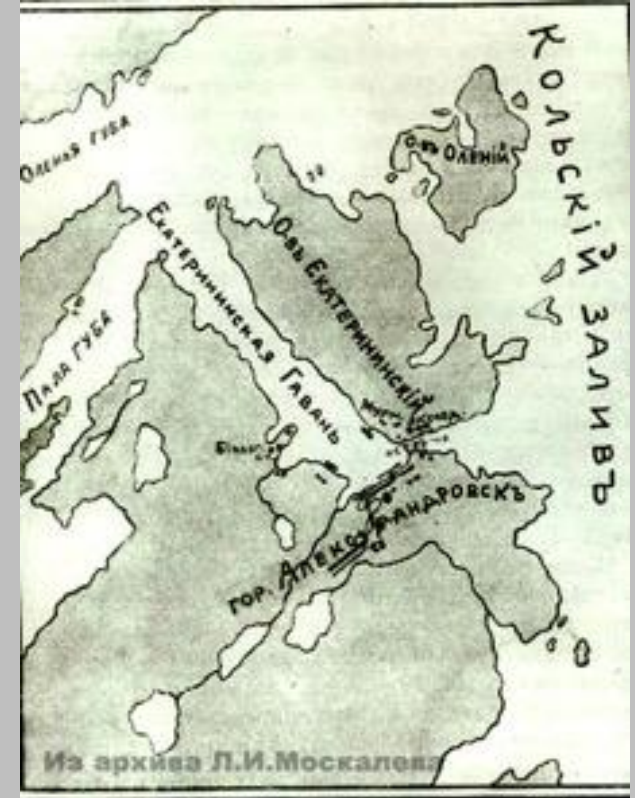
# Мурманская биологическая станция



*Фото из архива Н.В. Мироновой*



*Константин Михайлович Дерюгин*



*Из архива Л.И. Москалева*

Мурманскую станцию – первую русскую биологическую станцию на Баренцевом море – принято называть преемницей станции Соловецкой.

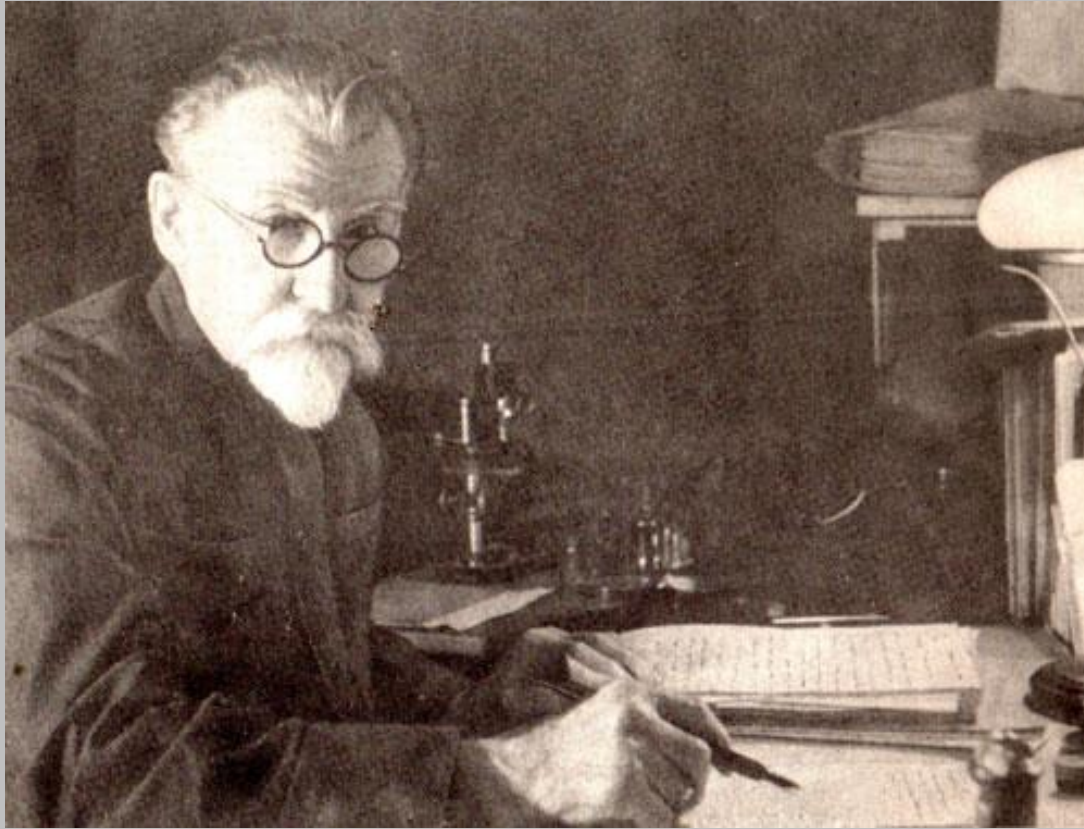
# Мурманская биологическая станция, 1925 г.



*Фото из архива Н.В. Мироновой*

# Герман Августович Ключе

## Директор станции с 1908 года по 1933 год



Г.А. Ключе умер в 1956 году, за своим рабочим столом в Зоологическом институте, заканчивая последние страницы главного труда всей своей жизни - «Определителя мшанок северных морей СССР».





# Издательская деятельность Общества

Важной стороной деятельности Общества всегда была публикация работ его членов. С 1870 г. стали издаваться «Труды» Общества. До 1888 г. это издание выходило ежегодно в одном томе, куда включались научные работы и информация о деятельности всех трех отделений.

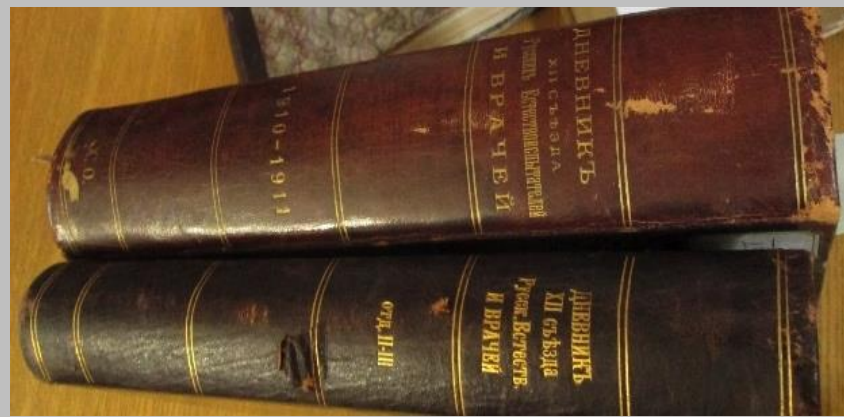
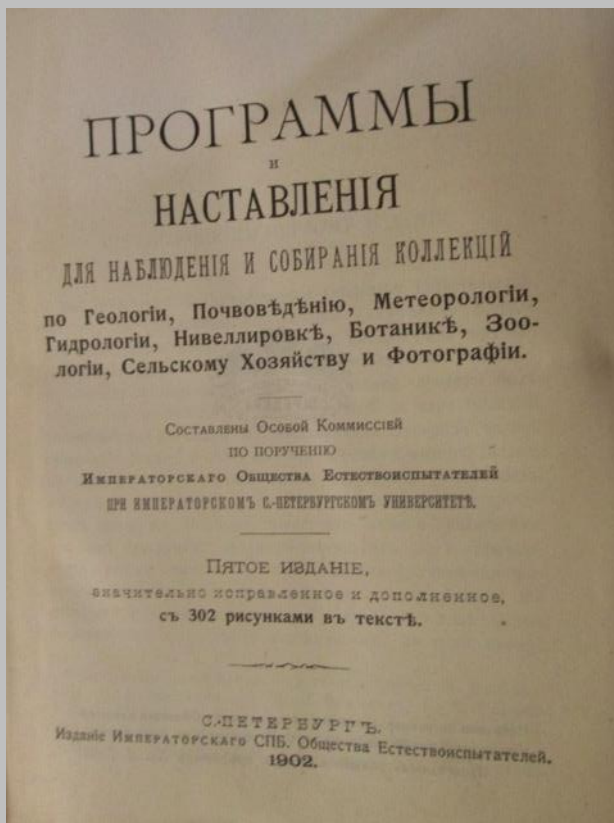
Далее выпуски «Трудов» стали публиковаться по отделениям.

Ежегодное издание «Трудов» продолжалось (с перерывом на несколько послереволюционных лет) до 1930 г.

Обществом были опубликованы «Труды Арало-Каспийской экспедиции» в восьми выпусках (1875–1915) и 4 тома «Трудов Бородинской биологической станции» (1901–1915).



# Издательская деятельность Общества



# Президенты Общества



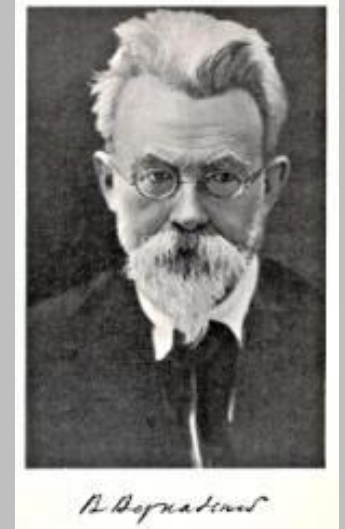
Профессор Андрей Николаевич Бекетов (1825-1902). Президент Общества с 1881 по 1890 г. Выдающийся ботаник, основоположник географии растений, автор учебников Университета. Организатор женского образования в России. Заведующий кафедрой ботаники, ректор Петербургского Университета.



Профессор Александр Александрович Иностранцев (1843-1919). Президент Общества с 1890 по 1919 г. Известный геолог, исследовавший районы крайнего севера России, Алтая Кавказа, Крыма и т.д. Основатель геологического кабинета и музея в Петербургском Университете.



Академик Иван Парфеньевич Бородин (1847-1930). Президент Общества с 1920 по 1930 г. Ботаник и физиолог растений, один из инициаторов природоохранной деятельности, создатель первой в России пресноводной биологической станции.



Академик Владимир Иванович Вернадский (1863-1945). Президент Общества с 1930 до начала 1931 г. Один из крупнейших ученых нашего времени, интенсивно работавший в разных областях знаний (геология, кристаллография, почвоведение, радиогеология, история науки). Автор учения о биосфере.

# Президенты Общества



Академик Алексей Алексеевич Ухтомский (1875-1942). Президент Общества в 1931-1938 гг. Физиолог, основатель университетской физиологической школы. Внес изменения в структуру Общества, выделив физиологическое направление в самостоятельное отделение.



Член-корр. АН СССР Юрий Иванович Полянский (1904-1993). Президент Общества в 1939-1941 гг. и с 1984 по 1991 г. Вся жизнь Ю. И. Полянского связана с Университетом и Обществом. Избранный в 1940-м году президентом, он оставил этот пост в связи с началом Отечественной войны. Способствовал учреждению именных стипендий Общества.



Член-корр. АН СССР Валентин Александрович Догель (1882-1955). Президент Общества с 1941 по 1955 г. На протяжении 20 лет возглавлял Отделение Зоологии. Широко известный протистолог, зоолог беспозвоночных. Основатель классической паразитологии, автор ряда основополагающих учебников для высшей школы. Зав. каф. зоологии беспозвоночных в ЛГУ.



Член-корр. АН СССР Сергей Дмитриевич Львов (1879-1959). Президент Общества с 1955 по 1957 г. Физиолог растений, занимавшийся проблемами брожения, дыхания растений, физиологии образования эфирных масел и др. Заведующий кафедрой физиологии растений в ЛГУ.

# Президенты Общества



Академик Леон Абгарович Орбели (1882-1958). Президент Общества в 1957-1958 г. Крупнейший физиолог, вице-президент Академии Наук СССР, возглавлявший два физиологических института. В истории Общества с его именем связано возникновение секций при отделениях Общества.



Член-корр. АМН СССР Леонид Леонидович Васильев (1891-1966). Президент Общества с 1960 по 1966 г. Физиолог, работавший в контакте с медицинскими учреждениями. Заведующий кафедрой физиологии в Ленинградском Университете.



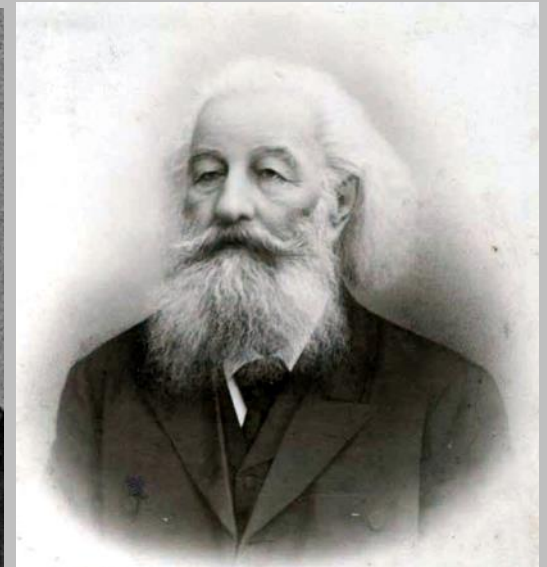
Профессор Борис Петрович Токин (1900-1984). Президент Общества с 1966 по 1984 г., заведующий кафедрой эмбриологии в Университете. Значительно оживил работу Общества, наладив финансирование и издательскую деятельность. Возникло несколько новых секций.



Профессор, Заслуженный работник Высшей школы РФ, Почетный профессор Санкт-Петербургского университета, Почетный член СПБОЕ Арчил Карпезович Дондуа (1929-2021). Президент Общества с 1991 по 2012 гг., директор БиНИИ ЛГУ, зав. каф. эмбриологии СПбГУ, выдающийся ученый, педагог, общественный деятель.

# Научные школы

- В.В. Докучаев – Почвоведение
- А.А. Иностранцев – Геология
- А.Н. Бекетов – Ботаника
- А.О. Ковалевский – Эмбриология
- И.М. Сеченов – Физиология



# Основные цели Общества на современном этапе

- Развитие естественных наук, практическое применение их достижений.
- Развитие и реализация творческих интересов членов Общества.
- Интеграция научных знаний и развитие междисциплинарных исследований.
- Поддержка научной молодежи.



# Программы Общества

- Научные конференции и школы
- Пленарные заседания
- Конкурс научных работ
- Конкурс магистерских диссертаций
- Именные стипендии
- Издательская деятельность
- Поддержка экспедиций
- Почетные члены Общества
- Международный конкурс «Медаль Ковалевского»





# Секции Общества

- Секция Биохимии
- Секция Биофизики
- Секция Биологии развития
- Секция Ботаники
- Секция Зоологии
- Секция Общей физиологии
- Секция Нейробиологии
- Секция Исторической геоэкологии
- Секция «Полярная»
- Секция «Сохранение культурного наследия»
- Секция Физиологии и биохимии растений
- Секция ЭКО-Сервис
- Секция сравнительной гистологии и цитологии
- Секция эволюционной биологии
- Секция «Валаамский научный центр»
- Секция «Орнитологическое общество»
- Секция геологии и геохимии
- Секция кристаллографии и кристаллохимии
- Центр экспертиз «ЭКОМ»

# Секция «Санкт-Петербургское орнитологическое общество»



Члены секции ведут активную работу по популяризации достижений естествознания, всегда выступают с докладами на Молодежных экологических Школах-конференциях в усадьбе «Сергиевка» в Петергофе.

Налажены контакты с Садами Русского музея. Ежегодно в апреле и ноябре проводятся совместные мероприятия для детей «День птиц» и «Синичкин день».



В ноябре 2016 г. по инициативе Русского музея был проведен круглый стол «Городские птицы и их роль в садах и парках города», в котором участвовали представители многих садов и парков города и выступали с докладами члены секции. По итогам круглого стола принята резолюция с рекомендациями.

## Природоохранная деятельность «Орнитологического общества»



- Секция активно участвует в мероприятиях по сохранению местообитаний птиц и видов, занесенных в Красные книги разного ранга, развитию системы региональных ООПТ.
- Проблемы охраны природы Санкт-Петербурга неоднократно обсуждались на заседаниях секции с приглашением специалистов из соответствующих Комитетов Правительства Санкт-Петербурга и Ленинградской области.
- Были приостановлены работы на дамбах Комплекса защитных сооружений Санкт-Петербурга, которые могли нанести непоправимый ущерб колониям средообразующих видов и видов, занесенных в Красную книгу

Ежегодно в Санкт-Петербурге проводятся учеты зимующих водоплавающих птиц.

В исследованиях и мероприятиях принимают участие не только профессиональные орнитологи, но и любители птиц.

Команда секции завоевала первое место в соревнованиях по спортивной орнитологии, организованных Дирекцией особо охраняемых природных территорий Санкт-Петербурга в номинации «Новички».

### Команда СПБОО «Соколиный глаз» – наши победители



# РГГМУ и СПБООЕ на Валаамском архипелаге

2018

[valaam.rshu.ru](http://valaam.rshu.ru)

# Секция «Валаамская экспедиция»



- Проведение полевых практик
- Научные исследования
- Координация региональных и международных проектов

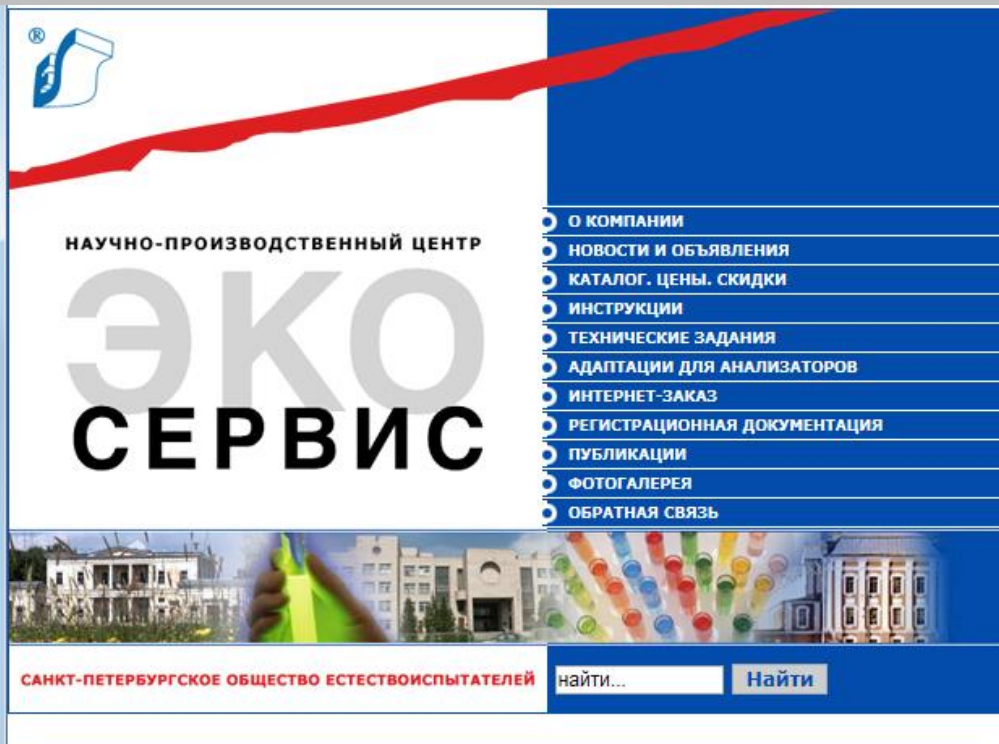
# Характеристика Валаамской станции

Общая площадь помещений Станции в настоящее время составляет порядка **300 м<sup>2</sup>** (в.ч. аудитории, лаборатории, помещения для камеральной обработки, лектории, жилые помещения).





# Секция «Экосервис»



®

НАУЧНО-ПРОИЗВОДСТВЕННЫЙ ЦЕНТР

# ЭКО СЕРВИС

- О КОМПАНИИ
- НОВОСТИ И ОБЪЯВЛЕНИЯ
- КАТАЛОГ. ЦЕНЫ. СКИДКИ
- ИНСТРУКЦИИ
- ТЕХНИЧЕСКИЕ ЗАДАНИЯ
- АДАПТАЦИИ ДЛЯ АНАЛИЗАТОРОВ
- ИНТЕРНЕТ-ЗАКАЗ
- РЕГИСТРАЦИОННАЯ ДОКУМЕНТАЦИЯ
- ПУБЛИКАЦИИ
- ФОТОГАЛЕРЕЯ
- ОБРАТНАЯ СВЯЗЬ

САНКТ-ПЕТЕРБУРГСКОЕ ОБЩЕСТВО ЕСТЕСТВОИСПЫТАТЕЛЕЙ

найти...

•Секция «Эко-Сервис» с начала ее существования проводила работы в области экологии и охраны окружающей среды.

•С 1991 года секцией «Эко-Сервис» было организовано производство наборов реагентов для медицинской лабораторной диагностики, сейчас ее составе действует производственное подразделение.

# Секция СПБОЕ «Центр экспертиз ЭКОМ»



**ЭКОМ**

ЭКОМ Центр экспертиз Санкт-Петербургского общества естествоиспытателей

Что есть на сайте

- » Гражданские конференции
- » Общественная экологическая экспертиза
- » Административные общественные слушания
- » Общественное обсуждение градостроительных проектов
- » Разработка проектов нормативных актов
- » Мониторинг правоприменения
- » Доступ к правосудию
- » Другие технологии общественного участия
- » Индикаторы общественного участия
- » Библиотека Центра ЭКОМ
- » О нас
- » Наши партнёры
- » Проекты ЭКОМ

Актуальная кампания:

## Направления деятельности:

- Общественные экологические экспертизы
- Участие в крупных общественных кампаниях
- Разработка нормативной базы
- Работа в переговорных группах и экспертно-общественных советах
- Участие в конференциях и форумах, проведение семинаров и тренингов для экологических активистов, градостроителей, урбанистов

Геобиология – междисциплинарное направление, изучающее взаимодействие между биосферой, литосферой и атмосферой



**Геомикробиология**

**Геомикология**

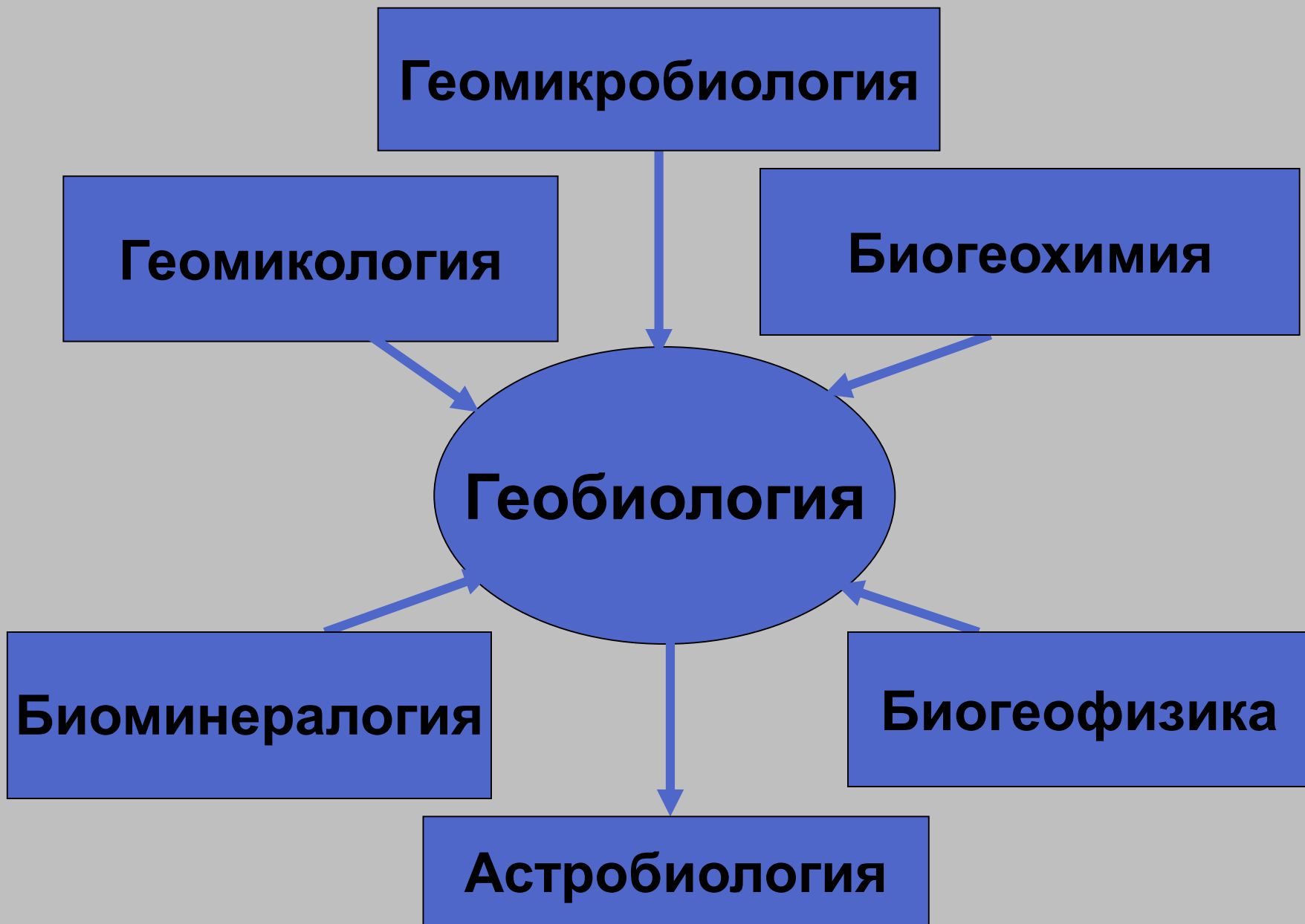
**Биогеохимия**

**Геобиология**

**Биоинералогия**

**Биогеофизика**

**Астробиология**



# Жизнь и камень

- 2004, 2007, 2009 – I-III Симпозиумы:  
Биокосные взаимодействия: жизнь и камень
- 2011, 2014, 2018 – IV-VI Симпозиумы:  
Биокосные взаимодействия в природных и антропогенных системах



# Полевые экскурсии

- 2007 – Карельское кольцо
- 2009 – Вокруг Ладоги
- 2011 – Юго-Восточная Финляндия
- 2014 – Центральная Швеция
- 2018 – Аландские острова
- 2022 – Малоизвестные места Выборга



2007



2018



2014



2009

Для осмотра Пулковской обсерватории гг. члены съезда могут отпра-  
вляться:

1) на лошадяхъ прямо отъ Университета, стоимость проѣзда 3 руб.

2) по Варшавской ж. д. съ утренними поѣздами до ст. Александровская.

Оттуда на извозчикахъ или пѣшкомъ (4 вер.). Число извозчиковъ очень огра-  
ничено, плата 1 р. 50 к.—2 р.

Начало Суда. Оттуда на извозчикахъ,

# Экологическая школа в Сергиевке



# Медаль А.О. Ковалевского



2012	Уильям Джеффри	Университет штата Мэрилэнд (США)	
2013	Денис Дюбуль	Университет Женевы (Швейцария)	
2014	Николас и Линда Холланд	Университет Сан-Диего (США)	
2015	Фредерик Нижхут	Университет Дьюка (США)	
2016	Гюнтер Вагнер	Йельский университет (США)	
2017	Малахов Владимир Васильевич	Московский государственный университет (Россия)	

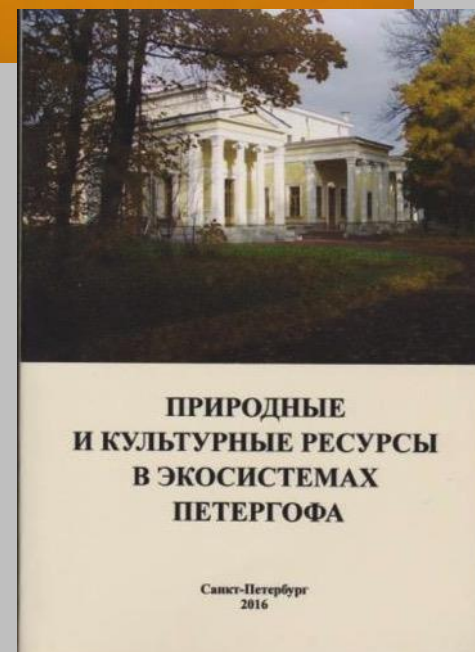
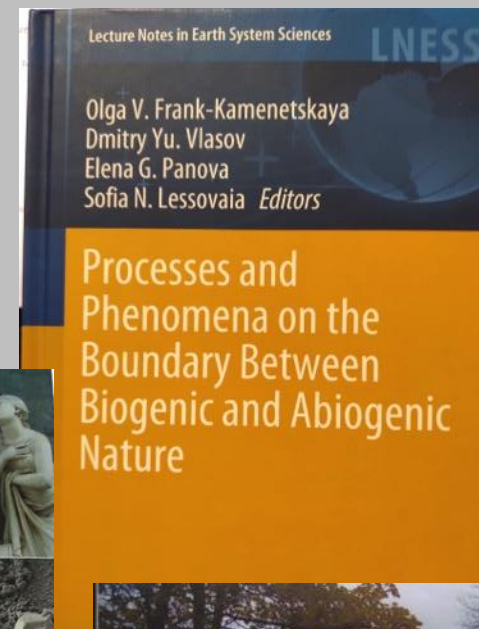
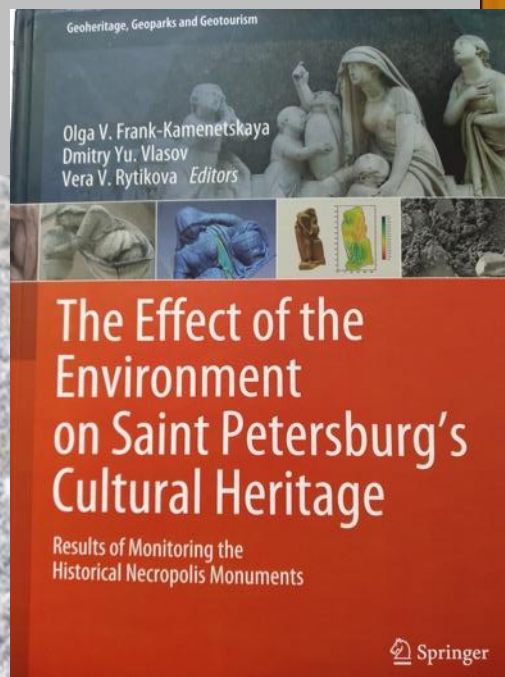
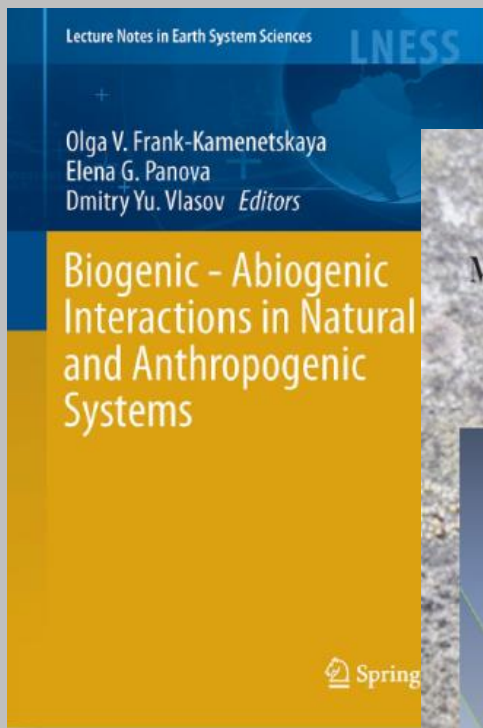


# Почетные члены СПБОЕ

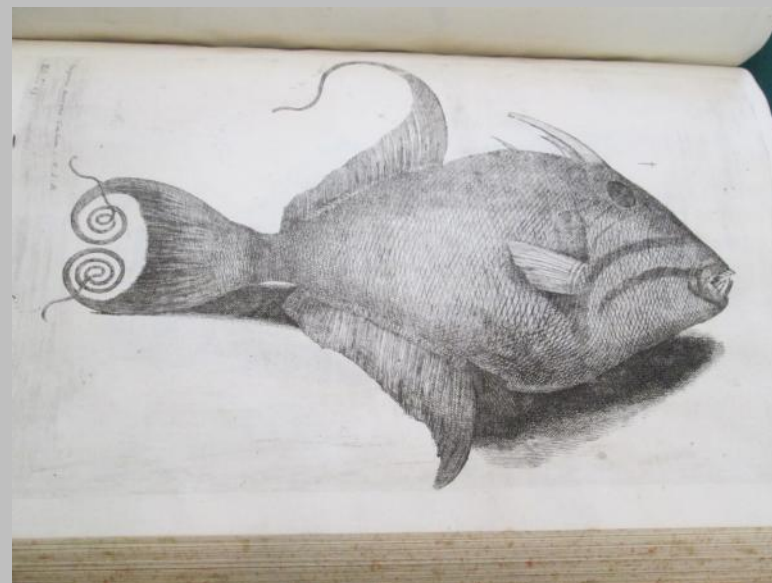
- В составе Общества 37 почетных членов, в том числе 26 зарубежных естествоиспытателей.
- За последние 5 лет почетными членами СПБОЕ стали 7 ученых.

# Публикационная деятельность

- Сборники трудов СПБОЕ
- Монографии
- Материалы конференций



# Библиотека Общества





## Партнеры Общества

- Российское геологическое общество
- Российское минералогическое общество
- Московское общество испытателей природы
- Русское географическое общество
- Ботанический институт РАН
- Зоологический институт РАН
- Институт озероведения РАН
- Российский государственный педагогический университет им. А.И. Герцена
- Арктический и антарктический институт
- Московский государственный университет
- Российский гидрометеорологический университет



СПБОЕ  
In Specialibus  
Generalia Querimus

Санкт-Петербургское  
Общество  
Естествоиспытателей

Главная   Контакты   Карта сайта

Главная   Новости   История ▾   Конкурсы и стипендии ▾   Структура ▾   Деятельность ▾   Галереи

200-летие кафедр зоологии в СПбГУ   Пресс-релизы   Видеолекции   Междисциплинарный семинар

## НОВОСТИ

**1 июня в 16.00 в помещении библиотеки Российского химического общества (Университетская наб., 7/9, литер "Ц") состоится открытая лекция "Санкт-Петербургское общество естествоиспытателей: история и современность".**

22 мая 2023

## ОБ ОБЩЕСТВЕ



Императорское Санкт-Петербургское общество естествоиспытателей, одно из старейших естественнонаучных обществ России, было основано в 1868 году, по высочайшему разрешению императора Александра II. Оно принадлежит к славной плеяде научных обществ, открытых в 1870-х годах при ведущих университетах Российской империи. Исторически

Санкт-Петербургскому  
обществу  
естествоиспытателей  
155 лет



Спасибо за внимание!